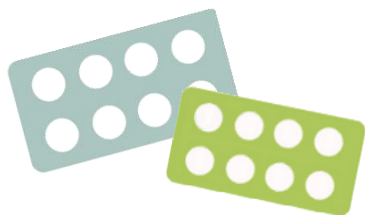


Ce médicament peut interagir avec d'autres molécules.

N'oubliez pas de donner la liste complète des médicaments, même ceux vendus sans ordonnance, à base de plantes et de produits naturels à votre médecin.



Ne prenez pas de nouveaux médicaments sans informer votre médecin ou votre pharmacien.



Encorafenib BRAFTOVI®

À quoi sert ce médicament ?

BRAFTOVI® est un médicament anticancéreux qui agit en bloquant certaines protéines, diminuant ainsi la progression du cancer.

Il est utilisé dans le traitement de certains mélanomes et est administré en association avec un autre anticancéreux (Binimetinib - Mektovi®).

Il est prescrit par un médecin spécialiste en oncologie ou par un médecin compétent en cancérologie. Il doit être prescrit par un médecin hospitalier.

Il est disponible en pharmacie de ville.

Il existe 2 présentations:

- BRAFTOVI 75mg : boîtes de 42 gélules (7 plaquettes thermosoudées de 6 gélules), soit 1 semaine de traitement à dose complète.
- BRAFTOVI 50mg: boites de 28 gélules (7 plaquettes thermosoudées de 4 gélules), en cas de réduction de dose.

Il existe deux dosages:

- BRAFTOVI® 50 mg : gélules orange et beige
- BRAFTOVI® 75 mg : gélules orange et beige

Posologie Conseils de prise

Encorafenib BRAFTOVI®

Principaux effets indésirables

Plan de prise



La dose recommandée d'Encorafenib est de 450mg par jour quand il est associé au Binimétinib. Il est recommandé de prendre les gélules approximativement à la même heure chaque jour, le matin **OU** le soir. Une adaptation de la posologie pourra être faite si le traitement est mal toléré.



Conserver hors de portée des enfants.



Ne pas prendre de pamplemousse ou de jus de pamplemousse



Contactez rapidement votre médecin et arrêtez de prendre ce médicament en cas de:

- Forts battements du cœur (palpitations)

Quelques conseils



Les gélules sont à avaler entières (ne pas les ouvrir) par voie orale, avec un verre d'eau, lors d'un repas ou non.



Se laver soigneusement les mains avant et après chaque manipulation des gélules



Ne pas jeter les emballages ni les gélules dans votre poubelle. Rapportez-les à votre pharmacien.



Ne pas arrêter le traitement et ne pas modifier le rythme d'administration sans avis du prescripteur.



En cas de vomissements après la prise de votre traitement, **ne pas reprendre de dose** et prendre la prise suivante à l'heure habituelle. **En cas d'oubli** d'une prise à l'heure habituelle prenez votre dose habituelle **s'il reste plus de 12 heures avant la prise suivante.**





Si vous avez pris trop de gélules, ou si une autre personne a pris votre médicament, consultez un médecin ou un hôpital pour savoir comment réagir.



Si vous êtes enceinte, vous ne devez pas utiliser Braftovi®.

Si vous êtes en âge de procréer, vous devez utiliser des méthodes de contraception appropriées (par ex. contraception à double barrière telle que le préservatif et le diaphragme) pendant toute la durée du traitement et pendant au moins 3 semaines après la fin du traitement. Vous devez informer votre médecin si vous tombez enceinte.

De même, l'allaitement ne doit pas avoir lieu pendant le traitement.

	Uvéite (inflammation de l'œil)	Si surviennent: une vision floue, des douleurs oculaires, les yeux rouges, une sensibilité inhabituelle à la lumière, la sensation que l'œil est gonflé ou des larmoiements, consultez rapidement votre médecin traitant.
	Diarrhées	Évitez le café, les boissons glacées, le lait, les fruits et légumes crus, les céréales, le pain complet et l'alcool. Buvez au moins 2 litres par jour et privilégiez les féculents, les carottes, bananes. En cas de persistance, prévenez votre médecin.
	Nausées vomissements	Buvez entre les repas. Évitez les aliments froids, gras ou épicés. Mangez lentement, faites plusieurs petits repas légers.
	Troubles cardiaques	Si vous ressentez un trouble du rythme, comme des palpitations consultez immédiatement votre médecin
	Troubles cutanés (mains-pieds)	Avant le traitement prévoyez une pédicure, évitez les bains et les douches très chaudes, les expositions à la chaleur, les frottements et les traumatismes des mains. Si des troubles cutanés apparaissent avertissez votre médecin

Si ces effets indésirables persistent, prévenez votre médecin. Si vous présentez des **effets indésirables non mentionnés**, veuillez en **informer votre médecin ou pharmacien**;